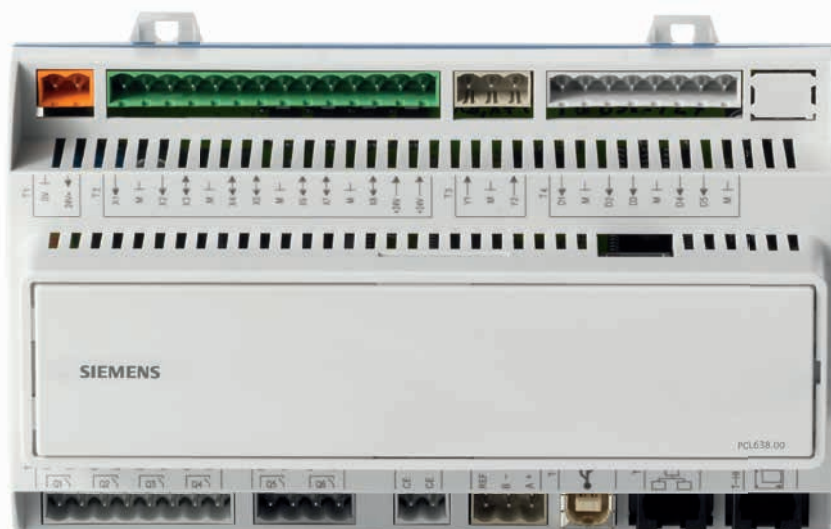


FLEXIT CS2000

112626DK-02
2012-09

DK

Hurtig guide
CS2000 - Automatik

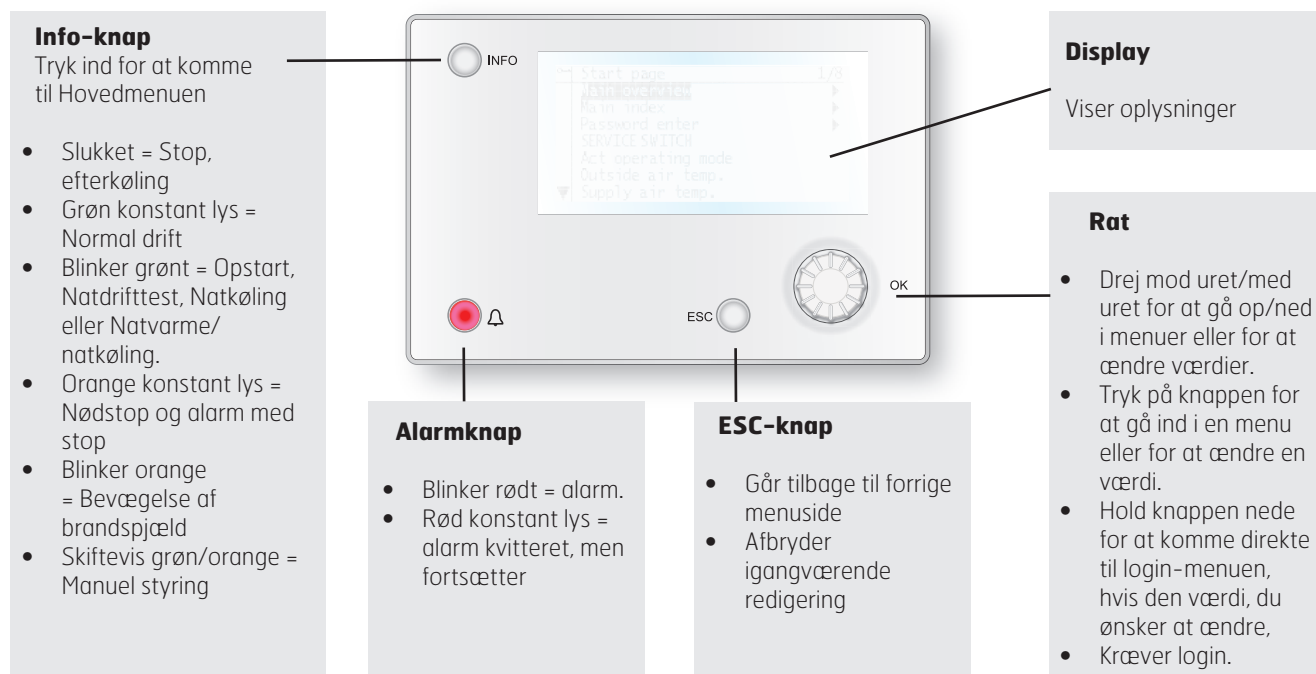


Innhold

1. HMI	3
2. Indstillinger	3
2.1. Indledning	3
2.2. Vælg sprog	3
2.3. Indstilling av tid/dato	3
2.4. Indlogging.....	3
3. Justere setpunkter	4
3.1. Temperaturer/Luftmængder	4
4. Vælg reguleringsmetode	4
4.1. Udsugningsregulering.....	4
5. Driftstilstande	4
6. Indstil kalender og tidsstyringsprogram	5
6.1. Generelt	5
6.2. Ugeskema	5
6.3. Dagskema	5
6.4. Kalender (undtagelse og stop)	6
7. Alarmhåndtering	7

1. HMI

Den centrale del af systemet udgøres af HMI'en (styrepanelet), hvorfra der laves indstillinger og aflæsninger. Styrepanelet består af et 8-linjers grafisk display, signallamper og kontrolhåndtag til indstillinger. For at kunne foretage de første indstillinger af systemet følger her en kort introduktion til styrepanelet.



2. Indstillinger

2.1. Indledning

Den første gang anlægget startes, er det nødvendigt at gå nogle få trin igennem for at sikre systemets funktion.

Hvis der er installeret et varmebatteri i ventilationsaggregatet, og de tilhørende indstillinger er udført på DIP-omskifterne i aggregatets koblingsrum, skal automatiksystemet foretage automatisk opstart en gang for at afslutte operationen. Det er ikke nødvendigt at foretage sig noget, men bare afvente systemets genstart.

Derefter gennemgås følgende punkter:

2.2. Vælg sprog

Systemet understøtter fem sprog:

- Engelsk
- Norsk
- Svensk
- Dansk
- Finsk

Engelsk er valgt som fabriksindstilling. For at ændre sprog kræves mindst kompetenceniveau 2 (kodeord 1000). Ændringen foretages under menuvalget:

Hovedmenu > Systemoversigt > Valg af sprog (language selection)

2.3. Indstilling af tid/dato

For at ændre tid/dato gå til menuvalget:

Hovedmenu > Systemoversigt

2.4. Indlogging

For at foretage ændringer i systemet er det som regel nødvendigt, at man er logget ind i systemet. Der findes fire kompetenceniveauer i systemet, hvoraf de tre er kodeordsbeskyttede. I displayets øverste venstre hjørne vises, hvilket niveau brugeren er indlogget med og de forskellige tilsvarende nøgler. Menuerne indeholder flere eller færre menuvalg, alt efter hvilket niveau der er logget ind med.

Følgende forholdsregler er mulige på de forskellige niveauer:

Niveau 1: Ingen begrænsninger, kodeord ikke nødvendigt.

- Læserettigheder til alle menuer, bortset fra systemparametre, konfigurations- og detaljemenuer.
- Læserettigheder til alarmlister og alarmhistorik.

Niveau 2: Slutbruger, kodeord 1000.

- Alle rettigheder som for niveau 1, plus:
- Læserettigheder til alle menuer bortset fra konfigurationsmenuer.
- Skriverettigheder til de vigtigste setpunkter (Setpunkter/Indst. > Setpunkter).
- Alarmer og alarmhistorik kan kvitteres og nulstilles.

Niveau 3: Systemadministrator, kodeord 2000.

- Alle rettigheder som for niveau 2, plus:
- Rettigheder til alle menuer bortset fra I/O-konfiguration og systemindstillinger.

Niveau 4: OEM, kodeord gives kun i samråd med Flexits serviceorganisation.

- Alle rettigheder som for niveau 3, plus:
- Rettigheder til alle menuer og systemindstillinger.

Du kan ændre standardkodeordet til dit eget kodeord. Der kræves mindst kompetenceniveau 3, og ændringen sker under menuvalget:

Hovedmenu > Systemoversigt > Kodeordshåndtering

3. Justere setpunkter

3.1. Temperaturer/Luftmængder

For at ændre setpunkterne for temperatur og luftmængde gå til menuvalget:

Hovedmenu > Aggregat > Setpunkter/Indstillinger

Setpunkterne for temperatur ændres i linje 3 og 4. Værdierne for luftmængde ændres i linje 5-10. Aggregatet er som standard konfigureret til konstant luftmængderegulering.

4. Vælg reguleringsmetode

4.1. Udsugningsregulering

Begrænser indblæsningstemperaturen ved ren rumlufts- eller udsugningsregulering, så pludselige svingninger ved for høje eller lave temperaturer undgås.



OBS! Rumregulering kræver, at der er installeret en særlig rumføler

Setpunkter/Indstillinger

Setpunkter			
Alle indstillinger			>
Tidstyringsprogram	Øk.St1		>
Setp.komf.varme	20 °C		
Setp.økon.varme	18 °C		
Setp.TF trin 1	100	1/s	
Setp.TF trin 2	300	1/s	
Setp.TF trin 3	500	1/s	
Setp.FF trin 1	100	1/s	
Setp.FF trin 2	300	1/s	
Setp.FF trin 3	500	1/s	

Aktivere funktionen i menuvalget:

Hovedmenu > Konfiguration > Konfiguration 1 > Temp. reg.type = Rum eller Udsugning



Parameterindstillinger foretages under menuvalget:

Hovedmenu > Aggregat > Temperaturregulering > Min/Maks indblæsningsreg

5. Driftstilstande

Systemet kan sættes i forskellige driftstilstande, og der findes to alternative menuvalg, som man kan foretage for at komme til den ønskede menulinje:

Startside > Manuel styring

Hovedmenu > Aggregat > Driftsfunktioner > Manuel styring

Driftstilstande

OFF	Aggregatet er slukket
AUTO	Aggregatet går i automatisk tilstand og styres i overensstemmelse med de indstillede reguleringsmåder og prioriteringer.
Temp. Ventilator	En række forskellige manuelle driftstilstande, hvor temperatur og ventilatorstilstande kombineres valgfrit. F.eks. Komf.St2

6. Indstil kalender og tidsstyringsprogram

6.1. Generelt

I dette afsnit beskrives funktioner og indstillinger for tidsstyringsprogram og kalender.

Når intet objekt med højere prioritet (f.eks. Manuel styring <-> Auto) er aktiveret, kan anlægget slås fra eller ændre trin via tidsstyringsprogrammet. Der kan højst specificeres 6 omkoblingstider pr. uge.

Kalenderstop tilsidesætter kalenderundtagelse, som igen tilsidesætter det normale tidsstyringsprogram (kun i driftstilstand). Der kan specificeres op til 10 perioder eller undtagelsesdage for hver kalender.

OBS! Setpunkterne for såvel ventilatortrin som temperatur (komfort/økonomi) styres af tidsstyringsprogrammet.

6.2. Ugeskema

Parameter	Værdi	Funktion
Aktuel værdi	---	Omkobling iht. skema.
Mandag		Viser aktuel manøvre, hvis den pågældende dag er mandag. Det sidste tidspunkt, som kan angives for en dag, er kl. 23.59. Gå til dagligt omkoblingskema for mandage.
Kopiere skema	– Man. til – Ti– Fr	Kopierer tider for tidsstyringsprogrammet fra mandag til tirsdag–fredag. – Passiv (ingen kopiering). – Kopiering starter. Gå tilbage til visningsskærmen.
Tirsdag		Samme funktion som for mandag.
...		...
Søndag		Samme funktion som for mandag.
Undtagelse		Viser aktuel manøvre, hvis den pågældende dag er en undtagelsesdag. Gå til dagligt omkoblingskema for undtagelsesdage.
Periode: Start Periode:Start		(Kun kompetenceniveau 3.) Startdato for ugeskema. *,*.00 indebærer, at ugeskemaet altid er aktiveret. ---> Aktivere ugeskema.
Periode: Slut Periode:Start		(Kun kompetenceniveau 3.) Startdato og starttidspunkt for deaktivering af ugeskema.

6.3. Dagskema

Parameter	Værdi	Funktion
Aktuel værdi	---	Omkobling iht. skema, når den pågældende ugedag er den samme som omkoblingsdagen.
Dagskema	– Passiv – Aktiv	Status for aktuel uge eller undtagelsesdag: – Aktuel ugedag (systemdag) er ikke den samme som omkoblingsdagen. – Aktuel ugedag (systemdag) er den samme som omkoblingsdagen.
Tid-1		Specialtilfælde: Denne tid må ikke ændres, men skal altid være 00.00.
Værdi-1		Omkoblingsmanøvre for Tid-1.
Tid-2		Omkoblingstid 2. *: * ---> Tid deaktiveret.
Værdi-2 ... Værdi-6		Analog værdi 1.
Tid-3 ... Tid-6		Analog tid 2.

6.4. Kalender (undtagelse og stop)

Undtagelsesdage kan defineres i kalenderen. Disse kan omfatte specifikke dage, perioder eller ugedage. Undtagelsesdage tilsidesætter ugeskemaet.

Kalenderundtagelser

Omkobling sker iht. ugeskemaet og de undtagelser, som er specificerede i dagskemaet, når en omkoblingstid er aktiveret i kalenderundtagelsen.

Kalenderstop

Anlægget slås fra, når Kalenderstop er aktiveret.

Parameter

Hovedmenu > Aggregat > Driftsinformation > Tidsstyringsprogram > Kalenderundtagelser

Hovedmenu > Aggregat > Driftsinformation > Tidsstyringsprogram > Kalenderstop

Parameter	Værdi	Funktion
Aktuel værdi	– Passiv – Aktiv	Viser, om en kalendertid er aktiveret: – Ingen kalendertid aktiveret. – Kalendertid aktiveret.
Valg-x	– Dato – Interval – Ugedag – Passiv	Specificering af undtagelsestype: – En bestemt dag (f.eks. fredag). – En periode (f.eks. ferie). – En bestemt ugedag. – Tider er deaktiverede. Denne værdi skal altid placeres sidst, efter datoen.
-(Start) Dato		– Valg-x = interval: Angive startdato for perioden. – (Valg-x = dato: Angive specifik dato.)
-Slutdato		Valg-x = interval: Angive slutdato for perioden. Slutdatoen skal være senere end startdatoen.
- Ugedag		Valg-x = kun ugedag: Angive ugedag.

EKSEMPEL: Valg-x = Dato

Kun tiden for (start) er relevant.

- $-(Start)Dato = *,01.01.09$

Resultat: 1. januar 2009 er en undtagelsesdato.

- $-(Start)Dato = Ma,*,*.00$

Hver mandag er undtagelsesdag.

- $-(Start)Dato = *,*.Lige.00$

Alle dage i lige måneder (februar, april, juni, august osv.) er undtagelsesdage.

EKSEMPEL: Valg-1 = Interval

Tiderne for (Start)Dato og Slutdato tilpasses.

- $-(Start)Dato = *,23.06.09 / -Slutdato = *,12.07.09$

23. juni 2009 til og med 12. juli 2009 er undtagelsesdage (f.eks. ferie).

- $-(Start)Dato = *,23.12.00 / -Slutdato = *,31.12.00$
23.-31. december er undtagelsesperiode hvert år. Tiden Slutdato = *,01.01.00 dner ikke, eftersom den 1. januar indtræffer inden den 23. december.

- $-(Start)Dato = *,23.12.09 / -Slutdato = *,01.01.10$
23. december 2009 til og med 1. januar 2010 er undtagelsesdage.

- $-(Start)Dato = *,*,*.00 / -Slutdato = *,*,*.00$
ADVARSEL! Dette betyder, at undtagelse altid er aktiv! Anlægget er kontinuerligt i undtagelsestilstand eller frakoblet.

EKSEMPEL: Valg-1 = Ugedag

Valg-1 = Ugedag

Tiderne for ugedag tilpasses.

- $Ugedag = *,Fr,*$

Hver fredag er undtagelsesdag.

- $Ugedag = *,Fr,Lige$

Hver fredag i lige måneder (februar, april, juni, august osv.) er undtagelsesdag.

- $Ugedag = *,*,*$

ADVARSEL! Dette betyder, at undtagelse altid er aktiv! Anlægget er kontinuerligt i undtagelsestilstand eller frakoblet.

7. Alarmhåndtering

Udløsning af en alarm vises ved det blinkende alarmsymbol. Man kan få flere oplysninger ved at trykke på alarmknappen. For at nulstille alarmen, tryk 2 gange på alarmknappen og vælg menupunktet Bekræft/Nulstil og derefter Udfør.

Alternativt kan alarmen nulstilles vha. menuvalget:

Hovedmenu > Alarmhåndtering

Vælg derefter Alarmnulstilling og Udfør

